

Zap JR020

100258



An English Manual could be found on the included CD.

SÄKERHETSINSTRUKTIONER

OBS! Ändringar och modifieringar som inte är godkända av Teknikmagasinet resulterar i att garantin upphör. Om det skulle uppstå ett fel, ta med dig produkten och kvitto till närmaste butik. Om det inte finns någon butik i närheten, kontakta kundtjänst på 08-445 10 30 eller gå till www.teknikmagasinet.se för instruktioner om hur du skickar in din felaktiga produkt.

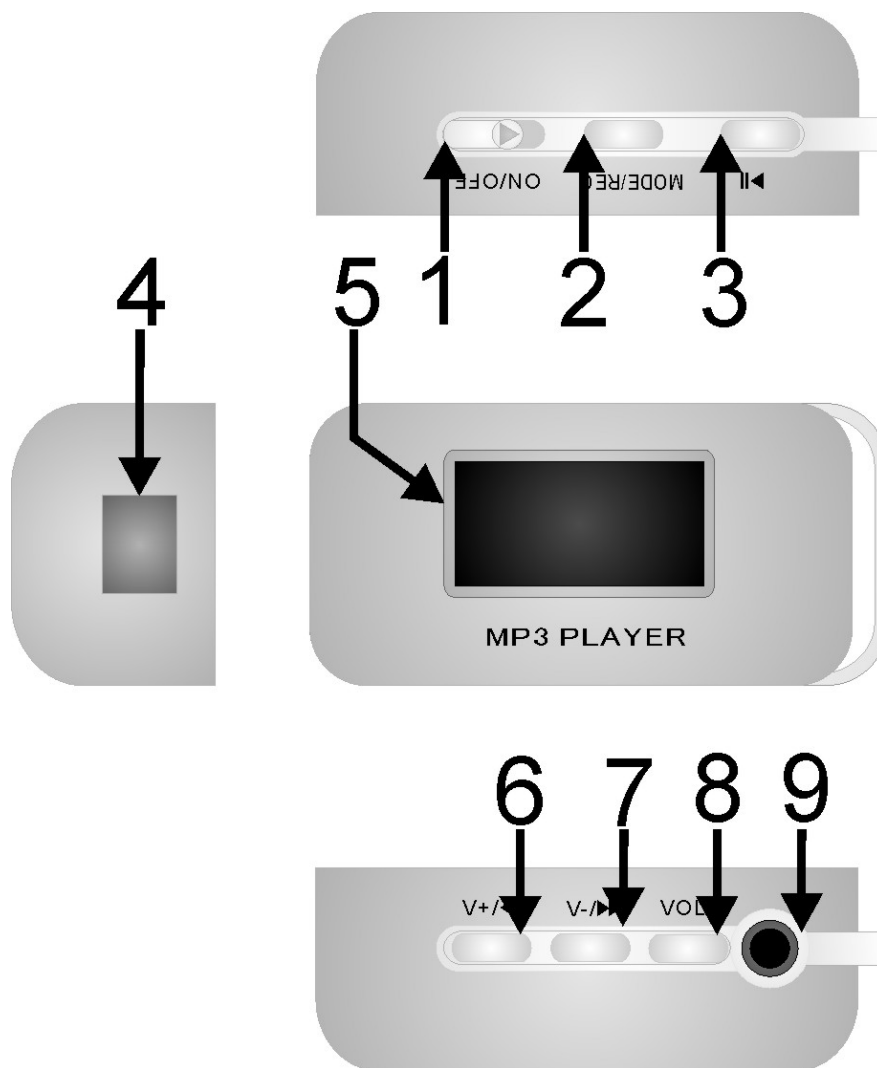
- Plocka inte isär/repamera produkten själv.
- Om produkten utsätts för statisk elektricitet, elektrisk stöt, kan enheten skadas.
- Undvik att använda produkten i närheten av fukt, damm och starka magnetfält. (Fuktskador täcks ej av garantin).

【REGISTER】

I.	GRUNDLÄGGANDE FUNKTIONER.....	5
	MUSIKLÄGE	6
A.	KNAPPGUIDE	6
B.	INSTRUKTIONER.....	6
II.	RÖSTINSPELNING	8
A.	HUVUDFUNKTIONER	8
B.	PÅBÖRJA INSPELNING.....	8
III.	SPELA UPP INSPELADE FILER	9
IV.	TELEFONBOKEN	10
A.	PHONE BOOK CHECKING/KOLLA TELEFONBOK	10
B.	FÖR ÖVER TELEFONBOKEN FRÅN DATORN	11
C.	ÖVERFÖR TELEFONBOKEN TILL DATORN	11
V.	SYSTEMINSTÄLLNINGAR	12
A.	IKONER	12
B.	ÄNDRA INSTÄLLNINGAR	12
VI.	ÖVRIGA FUNKTIONER	15
A.	BYT KATALOG	15
B.	FILES DELETE INDICATION/TA BORT FIL	15
C.	UPPREPNING	16
D.	TEMPO RATE /JUSTERA UPPSPELNINGSTEMPO	16
E.	REPLAY FUNCTION/SPECIFIERAD REPETITION	16
VII.	FLYTTBAR DISK.....	18
A.	KOPPLA IHOP MED EN PC	18
B.	FLYTTBAR DISK FUNKTIONER/ LADDA NER MP3 FILER	19
C.	KONVERTERA ACT-FILER TILL WAV-FILER.....	19
VIII.	PRIVATFUNKTION	20
IX.	UPPGRADERING AV FIRMWARE	22
X.	PROBLEMLÖSNING	23
XI.	TEKNISKA SPECIFIKATIONER	23

Komponenter och delar

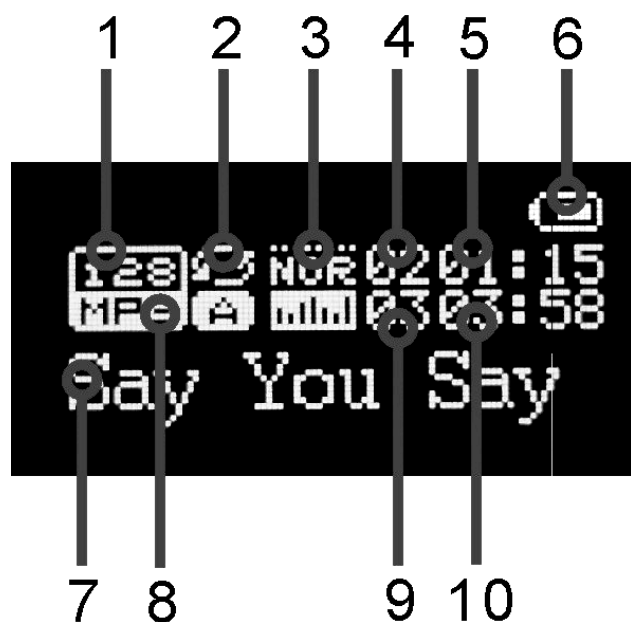
- Namn på knappar/delar



Picture1 Figur på Zap JR020

1. På/Av	Sätter på/Stänger av	4. USB-utgång
2. Läge	Välj mellan olika lägen	5.LCD Visar information på skärmen
	1.Spela upp musik	6. Rew Föregående spår / Tillbakaspolning
	2.Spela in via mik	7. FF Nästa spår/Snabbspolning
	3.Spela upp inspelade filer	8. VOL Ändra volym
	4.Sys set - ändra inställningar på MP3-spelaren	9. Hörlursuttag
3. Play/Pause/Stop		

- LCD-display



1. Bitrate (Kvalitet)
2. Upprepningsläge
3. Equalizer
4. filnummer (Filordning)
5. Speltid
6. Batteriindikator
7. Titel...Katalog/Mp3-Filnamn
8. Filformat
9. Totalt antal filer
10. Total tid för nuvarande fil

Picture2 LCD-figur

- Batteri

Batteriet har 9 olika nivåer

När batteriet är fullt levererar det 3.3V. Indikatorn kommer långsamt att sjunka under tiden du använder din Zap.

När batteriet är lågt kommer indikatorn att visa ett tomt batteri.

Ladda upp batteriet genom USB-porten.

Formatering av enheten

Dubbelklicka på "Den här Datorn" som finns på skrivbordet. Högerklicka på MP3-spelaren (heter oftast "Flyttbar disk"). Välj "Formatera..." Som filsystem ska det stå "FAT". Klicka OK. Spelaren formateras nu (samtliga filer kommer att raderas från enheten). OBS! Om du väljer FAT32 kan enhetens storlek komma att minska.

I. Grundläggande funktioner

(a) Funktionsmenyn

Använd dig av lägesknappen markerat på spelaren med "MODE" för att ställa in olika funktioner. Huvudfunktionsmenyn kommer du till om du håller in lägesknappen när spelaren inte spelar upp någon fil, eller genom ett snabbtryck på lägesknappen under uppspelning.

(b) Grundläggande funktioner

- A. Tryck på ► eller ◀ för att välja "Music" (uppspelningsläge). Tryck på "MODE" för att gå in i uppspelningsläget.
- B. När filer spelas upp, håll in ► eller ◀ för snabbspolning framåt eller bakåt.

(c) Zap JR020 lägesval

Välj det läge du ska använda från funktionsmenyn.

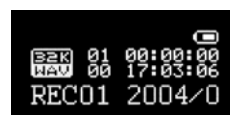
- Huvudmenyn: (Tryck och håll in "MODE")



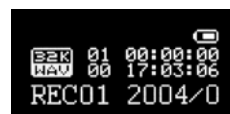
- Musikläge/Music:



- Inspelningsläge/Record:



- Uppspelning av inspelade filer/Voice:



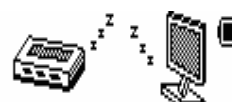
- Telefonbok/Telbook:



- Inställningar/System:



- (Inkopplat läge, då enheten är kopplad till en dator):



Musikläge

A. Knappguide

Knappar	Tryck	Stopstatus	Playstatus	Undermenyn playstatus	Undermenyn stopstatus	
Play	Lång	Stäng av	Stäng av	Stäng av	Stäng av	
	Kort	Play	Stop/Pause	Lämna meny	Lämna meny	
Mode	Lång	Öppna huvudmeny	Textningsfunktion	Öppna meny	Öppna meny	
	Kort	Undermeny	Öppna undermenyn i playstatus / uppspelningsläge	Aktivera	Aktivera	
▶▶	Kort	Nästa	Nästa spår	Flytta i undermenyn	Flytta i undermenyn	
	Håll nedtryckt	Bläddra framåt	Snabbspolning	Bläddra framåt	Bläddra framåt	
◀◀	Kort	Föregående	Föregående spår	Flytta i undermenyn	Flytta i undermenyn	
	Håll nedtryckt	Bläddra bakåt	Snabbdspolning bakåt	Bläddra bakåt	Bläddra bakåt	
Vol	◀◀	Kort	Höj Volymen	Höj Volymen	X	X
		Lång	Stegvis volymökning	Stegvis volymökning	X	X
	▶▶	Kort	Sänk Volymen	Sänk Volymen	X	X
		Lång	Stegvis volymsänkning	Stegvis volymsänkning	X	X

Notera: Kort: tryck in knappen i 1 sekund

Lång: tryck in knappen i minst 3 sekunder

B. Instruktioner

(a) Huvudfunktioner för uppspelning

- Koppla ihop hörlurarna till hörlursuttaget.
- Sätt igång spelaren med hjälp av På/Av-knappen.
- Tryck och håll in "▶||"-knappen för att komma in i musikläget.
- Tryck ytterligare på "▶||"-knappen för att påbörja uppspelning.
- Musikval: bläddra fram till rätt fil med hjälp av "▶▶" eller "◀◀".

- Justera volymen: Tryck in "Vol"-knappen för att komma in i volymmenyn. Höj eller sänk volymen med hjälp av "▶▶" eller "◀◀".
- Observera: Zap JR020 kommer att stänga av sig själv om den inte är i uppspelning.

(b) Equalizer

- Under uppspelning:
- Tryck på MODE-knappen för att komma in i undermenyn.
- Välj "Equalizer" med hjälp av "▶▶"-knappen.
- Tryck på "MODE" för att gå in i Equalizermenyn.
LCD-displayen kommer att visa följande:
- Tryck på "▶▶" för EQ-val: Natural, Rock, Pop, Classical, Soft, Jazz och DBB



(c) Textvisning

Denna spelare stödjer *.LRC filer. Om LRC-filen finns med samma namn och i samma katalog som mp3-filen; Spelaren kommer att spela upp mp3 filen samt visa texten synkroniserat. Finns det en textfil kopplad till mp3-filen kommer LCD-displayen att visa "🎵". För att visa texten gör följande:

- Tryck och håll in "MODE" för att få textvisning.
- Tryck på "MODE" för att återgå till titelmenyn.



II. Röstinspelning

A. Huvudfunktioner

Inspelningsläge/Record Mode 

Knappar	Knaptryckning	Stop Status	Record Status
PLAY	Lång	Stäng av	Stoppa inspelning
	Kort	Påbörja inspelning	Pausa inspelning
MODE	Lång	Huvudmenyn	X
	Kort	Undermenyn	x

Se till att batteriet har tillräckligt med laddning innan du påbörjar en inspelning.

Zap JR020 har stöd för upp till 99 filer i varje enskild katalog.

B. Påbörja inspelning

(a) Inspelningsläge/Record Mode

- Gå in i huvudmenyn:
- Tryck på "▶▶" för att välja "Record":
- Tryck på MODE-knappen:
- Tryck på "▶||" för att påbörja inspelning.
- Tryck på "▶||" för att pausa eller håll in "▶||" för att stoppa inspelning.



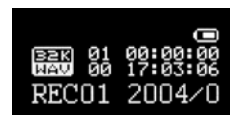
⚠ De inspelade filerna kommer att sparas i nummerordning och läggas under "voice"-katalogen.

⚠ Om LCD-displayen visar "Memory Full", finns det ingen plats för att lagra ytterligare inspelningar. Ta bort/flytta några filer för att frigöra minne för inspelning.

⚠ Om LCD-displayen visar "Folders full", finns det redan 99 filer i katalogen. Flytta filer till en annan katalog för att kunna göra ytterligare inspelningar.

(b) Olika inspelningsformat

- Gå in i inspelningsläget:



- Tryck på MODE för att komma in i inspelningsmenyn:




- Tryck på “▶▶”-knappen för att välja ”REC type”/typ av inspelning:





- Tryck på MODE (följande kommer att visas):




- Tryck på “▶▶” för att bläddra till önskad inspelningstyp:

 : Fine REC, wav-format, högkvalitet.

 : Long REC, act-format, normalkvalitet.

 : Fine VOR, wav-format (röststyrd kvalitetsinspelning, inspelningen pausar då ljud inte registreras).

 : Long VOR, act-format (röststyrd standardinspelning, inspelningen pausar då ljud inte registreras).

- Tryck på MODE för att aktivera ditt val
- Tryck på “▶|” för att påbörja inspelning.

III. Spela upp inspelade filer

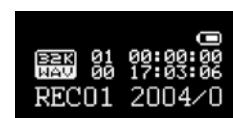
- Gå in i huvudmenyn:

1. Gå till “Voice” med hjälp av “▶▶”-knappen:



2. Tryck på MODE-knappen:

3. Tryck på “▶|”-knappen för att påbörja uppspelning av inspelade filer.



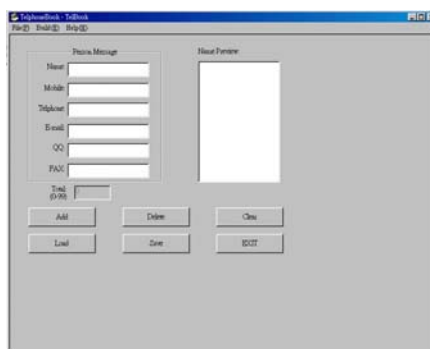
4. Filval: Tryck på “▶▶” eller “◀◀” för att välja önskad fil.

5. Justera volymen: Tryck in “Vol”-knappen för att komma in i volymmenyn. Höj eller sänk volymen med hjälp av “▶▶” eller “◀◀”.

IV. Telefonboken

För att använda dig av telefonboksfunktionen måste du använda dig av det medföljande programmet "telbook.exe" som du finner på CD-skivan. I programmet kan du redigera telefonboksposter med hjälp av "Phone Book Induction" i telbookprogrammet.

Sätt in den medföljande CD-skivan. Öppna programmet "telbook.exe" i CD-enheten (CD-skivan går att hitta under "Den här Datorn"). Följande fönster kommer att öppnas.



- (a) Personliga data/Personal Message: Här kan du skriva in telefonnummer, namn, mobilnummer, email, MSN/ICQ/AOL etc.
- (b) Visning av lista/Name Preview: Visar den inlagda telefonboken.
- (c) Add/Lägg till: Här lägger du till en kontakt i telefonboken.
- (d) Delete/Ta bort: här tar du bort en kontakt från telefonboken.
- (e) Clear/Rensa: ta bort all data från en viss kontakt.
- (f) Load/Ladda: öppna en sparad telefonbok.
- (g) Save/Spara: Sparar telefonboken till en fil (sparas som Tel_save.bin).
- (h) EXIT/Avsluta: Stänger programmet.

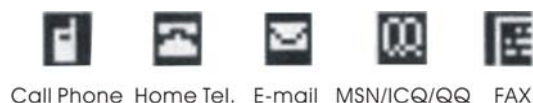
Välj "Phone Book" på MP3-spelaren och den kommer att visa följande: Phone Book Checking => Phone Book Induction =>Phone Book Deduction.

A. Phone Book Checking/Kolla Telefonbok

I denna funktion kommer namnen i telefonboken att visas:

Tryck på “▶▶” eller “◀◀” för att bläddra mellan posterna i telefonboken.

Tryck på “PLAY ▶|” för att välja aktuell telefonpost. Följande kommer att visas på displayen:



- (a) Välj en av symbolerna i den valda posten med hjälp av “▶▶” eller “◀◀” för att få se informationen under respektive symbol.
- (b) Tryck på “▶|” för att återgå till telefonboken. Tryck på “MODE” för att återgå till funktionsmenyn.

B. För över telefonboken från datorn

Denna funktion använder du för att föra över en telefonbok från datorn.

- (a) Kopiera katalogen ”Telbook” från CD-skivan till hårddisken. Öppna sedan programmet ”Dialog” som ligger under ”Telbook”-katalogen. I detta program skapar eller redigerar du din telefonbok. Välj ”Save” för att spara telefonboken. Den har sparats i filen ”Tel_save.bin”
- (b) Kopiera över ”Tel_save.bin” till Zap JR020.
- (c) Välj “Import Tel f” under “Phone Book” för att uppdatera telefonboken i enheten.

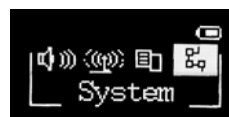
C. Överför telefonboken till datorn

Denna funktion använder du för att kopiera en telefonbok från enheten till en dator.

- (a) Välj “Export Tel f” under “Phone Book” för att föra över en telefonbok till datorn.
- (b) Den kopierade telefonboken kommer att sparas som “Tel_save.bin”. Du kan redigera den sparade filen med hjälp av Telebook.exe.

V. Systeminställningar

- Gå in i huvudmenyn
- Välj "System" med hjälp av "▶▶"-knappen
- Tryck på "MODE"-knappen



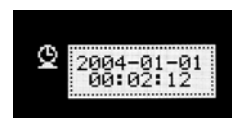
A. Ikoner

Record Time	Tid och datum för inspelad fil
Screen Save	Tidsinställningar för bakgrundsbelysning
Language	Språkval
Power off	Automatisk avstängning då ingen knapptryckning sker under valt tidsintervall
Replay mode	Manuell eller automatisk återuppspelning
Contrast	LCD kontrast
Online Mode	Endast normal/Endast krypterad/Multi Drive
Memory Info	Se minnesstatus
Animation	Ändra animation
Logo	Ändra logotype
Firmware version	Visar firmwareversion
Firmware upgrade	För uppgradering av firmware
Exit	Avsluta

Picture3 System ikon

B. Ändra inställningar

- Inspelningstid
 - ✓ Öppna systemmenyn, välj sedan "Record Time"
 - ✓ Tryck på "VOL"-knappen
 - ✓ Tryck på "▶▶" för att ställa in tid, för att hoppa till nästa fält tryck på "VOL"-knappen
 - ✓ När tid & datum är inställt, tryck på "MODE" för att spara och avsluta.



- Screen Save/Bakgrundsbelysning

- ✓ Öppna systemmenyn, välj sedan "Screen Save"
- ✓ Tryck på "MODE"-knappen
- ✓ Tryck på "▶▶" eller "◀◀" för att ställa valt tidsintervall.
- ✓ Tryck på "MODE" för att spara och avsluta.

- Language/Språkval

- ✓ Öppna systemmenyn, välj sedan "Language"
- ✓ Använd "▶▶" eller "◀◀" för att välja det språk som passar, tryck på "MODE"-knappen.



- Power off/Automatisk avstängning

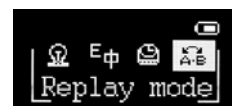
- ✓ Öppna systemmenyn, välj sedan "Power Off"
- ✓ Tryck på "MODE":
- ✓ Följande val kan göras:



- I. **Off time:** Spelaren kommer att automatiskt att stängas av då ingen knapptryckning sker under valt tidsintervall. Detta sker endast då ingen uppspelning sker.
- II. **Sleep time:** Spelaren stängs automatiskt av då ingen knapptryckning sker under valt interval. Detta gäller även då uppspelning sker.

- Replay mode/Upprepning

- ✓ Öppna systemmenyn, välj sedan "Replay mode"
- ✓ Använd "▶▶" eller "◀◀" för att välja det läge som passar.
- ✓ Manual Replay: Återuppspelar manuellt
- ✓ Auto Replay: Automatisk repetition



- Kontrast

Ställs in på samma sätt som Bakgrundsbelysning.



- Online Mode

- ✓ Öppna systemmenyn, välj sedan "Online Mode":
- ✓ Tryck på "MODE"-knappen:
- ✓ Vissa operativsystem stödjer ej 2UFD standarden, därför kan du ändra mellan "Normal Only/Encrypted Only".



- Animation

- ✓ Du kan välja mellan 3 olika animationer.



- Logo

- ✓ Du kan välja mellan 14 olika logotyper.



- Memory Info/Minnesstatus

Visar den totala minneskapaciteten samt hur många procent som används.



- Firmwareversion

Visar nuvarande firmwareversion.



- Firmware upgrade

Används för att uppgradera mjukvaran; Mjukvaran från datorn.



Notera: Tryck på "MODE" efter du har ändrat inställningar, tryck sedan på "▶|"-för att avsluta.

VI. Övriga funktioner

A. Byt katalog

Du kan separera olika sorters kategorier genom att skapa kataloger (från en PC). Du kan ha upp till 9 skapade kataloger på din Zap JR020.

- (a) Stoppa uppspelning (i valfritt läge).
- (b) Tryck på "MODE" för att gå in i undermenyn
- (c) Tryck på "MODE" för att gå in i katalogläge
- (d) Bläddra fram till önskad katalog med hjälp av "▶▶" eller "◀◀", tryck på "MODE" för att öppna

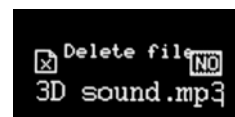


Observera: Undermenyerna till Music, Record och Voice är individuella. Detta betyder att varje läge har en egen katalog.

B. Files Delete indication/Ta bort fil

Du kan ta bort filer i musik och inspelningsläge

- (a) In stoppläge, tryck på "MODE" för att komma in i undermenyn.
- (b) Bläddra fram till "Delete file"/Ta bort fil eller "Delete all/Ta bort alla med hjälp av "▶▶" eller "◀◀" för att ta bort en eller flera filer.
- (c) Tryck på MODE för att ta bort vald fil.
- (d) Tryck på "▶▶" eller "◀◀" för att välja NO eller YES (välj YES för att ta bort filen, välj NO för att ångra).
- (e) Tryck sedan MODE för att verkställa ditt val.



Varning: "Delete all" kommer att ta bort alla filer i aktuellt läge. Borttagna filer kan inte återställas.

C. Upprepning

Du kan välja olika uppspelningslägen i både musikläge och röstläge.

- Tryck på "▶||" för att påbörja uppspelning
- Tryck på "MODE" för att gå in i undermenyn, välj "Repeat".
- Tryck på "MODE" för att öppna "Repeat"-menyn. Följande lägen kan ställas in:



- Normal: Spelar upp alla sånger i ordning en gång.
- Repeat One: Repeterar en sång om och om igen.
- Folder: Spelar upp alla sånger i den valda katalogen en gång.
- Repeat folder: Repeterar uppspelning i vald katalog.
- Repeat all: Repeterar samtliga sånger.
- Random: Slumpvis uppspelning.
- Intro: Spelar upp varje sång i 10 sekunder.



D. Tempo Rate /Justera uppspelningstempo

Du kan justera uppspelningstempo när du spelar upp en sång (endast MP3) utan att ändra uppspelningskvalitet.

- Tryck på "MODE" under uppspelning
- Välj "Tempo rate" med hjälp av "▶▶" eller "◀◀".
- Tryck på "MODE".
- Justera hastighet med hjälp av "▶▶" eller "◀◀".





Observera: När du har ställt in hastigheten kommer alla sånger spelas upp i denna hastighet.

E. Replay function/Specifierad repetition




- A-B Repetition


- Tryck på "MODE" under uppspelning
- Välj "Replay" med hjälp av "▶▶" eller "◀◀".
- Tryck på "MODE", LCD-displayen visar då med ett "A" som blinkar.



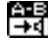

- (d) Tryck in “▶▶” för att välja startpunkt “A”. Nu kommer displayen att visa  med ett blinkande “B”.
- (e) Tryck in “▶▶” för att välja slutpunkt “B”. Displayen kommer att visa  och uppspelningen kommer att repeteras mellan punkt ”A” till ”B”.
- (f) Tryck på ”◀◀” för att återgå till normal uppspelning.

- Follow Reading / Spela in under repetition


- (a) I A-B repetitionsstatus, tryck på “▶▶” för att aktivera inspelning.
- (b) LCD-displayen kommer nu att visa  instället för , spelaren kommer att påbörja inspelning under samma tid som A-B repetitionen varar.
- (c) Spelaren kommer att spela upp originalljudet/sången/inspelningen och sedan din egna inspelning LCD-displayen kommer att visa . Tryck på ”▶▶” för att gå in i “compare reading”.

 I detta läge, tryck på “◀◀” för att återgå till A-B repetition.

- Compare Reading

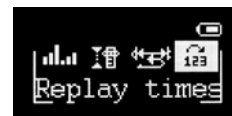
- (a) I “contrast reading”, visar LCD-displayen att visa , spelaren kommer att spela upp originalinspelningen.
- (b) När uppspelningen av A-B är klar kommer LCD-displayen att visa  och spelaren kommer att spela upp din nya inspelning.
- (c) Spelaren kommer att repetera originalinspelningen och nyinspelningen mellan A-B tills dess att “MODE” är intryckt.

 I detta läge, tryck tryck på “◀◀” för att återgå till ”follow reading”/inspelningsläget.

 I samtliga ovanstående lägen, tryck på “MODE” för att lämna “Replay” repetitionsläget.

- Antal upprepningar

- ✓ Öppna systemmenyn, välj sedan "Replay times":
- ✓ Tryck på "MODE"-knappen:
- ✓ Tryck på "▶▶" eller "◀◀" för att ställa in antal gånger A-B ska repeteras. tidsintervall.
- ✓ Tryck på "MODE" för att spara och avsluta.



- Replay Gap/Uppspelningspaus mellan sånger:

- ✓ Öppna systemmenyn, välj sedan "Replay Gap".
- ✓ Här ställer du in hur lång paus det ska vara mellan sånger under uppspelning.

VII. Flyttbar disk

Du behöver inte installera några drivrutiner för ME/2000/XP, dock behöver du drivrutiner för att använda enheten till Win 98. Enheten har även stöd för Mac OS 10.3, Linux Redhat 8.0 eller senare. När du kopplar ihop Zap JR020 med din dator kommer enheten att agera som en flyttbar disk.

A. Koppla ihop med en PC

Efter det att enheten är ihopkopplad med din PC kommer följande figurer att visas i displayen på enheten:

(a) Vänteläge



(b) Laddar ner filer



(c) Laddar upp filer



B. Flyttbar disk funktioner/ ladda ner MP3 filer

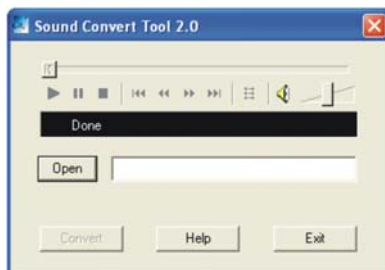
Du behöver inte installera några drivrutiner för ME/2000/XP (**med undantag för Win98**). När du kopplar ihop Zap JR020 med din dator kommer enheten att agera som en flyttbar disk.

- (a) Sätt igång enheten och koppla in den i en PC med hjälp av den medföljande USB-kabeln. Datorn kommer upptäcka enheten som en ny hårdvara, och sedan installera enheten som en flyttbar disk. Efter installationen kommer LCD-displayen att visa 『USB MUSIC DISK』, i 『Den här Datorn』 kommer “Flyttbar disk” att visas.
- (b) Dra eller kopiera filer över till den flyttbara disken.
- (c) Under nedladdning kommer displayen på enheten att visa nedladdningsanimationen. Vänta i minst 5 sekunder efter det att LCD-displayen har gått över i vänteläge innan du kopplar ifrån enheten. Använd säker borttagning.

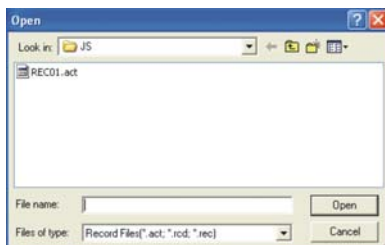
C. Konvertera ACT-filer till WAV-filer

Använd med fördel den medföljande mjukvaran för att konvertera ACT-filer till WAV-filer.

- (a) Starta “Sound Converter” från CD-skivan, klicka sedan på “Open”



- (b) Bläddra fram till rätt katalog och välj de act-filer som ska konverteras:



- (c) Klicka på “Transform” för att konvertera vald fil.

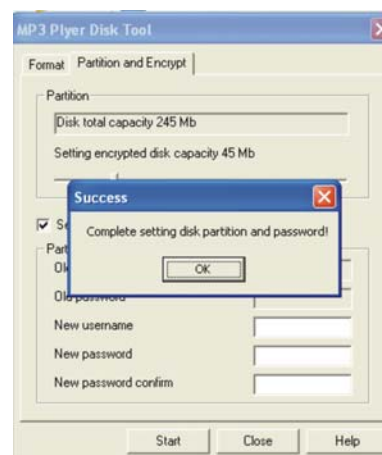
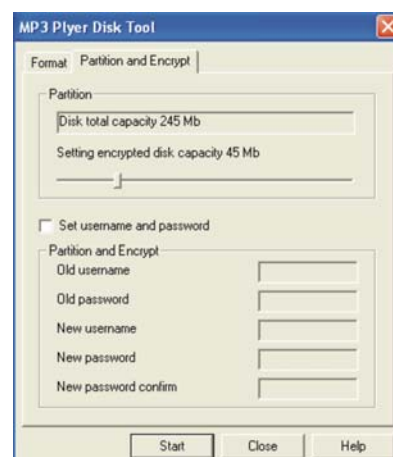
Du kan även konvertera WAV-filer till MP3-filer.

VIII. Privatfunktion

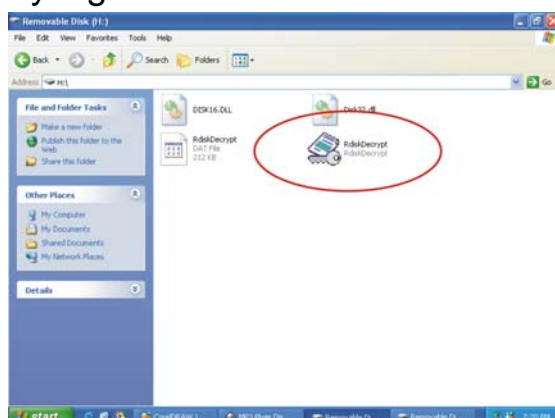
Gäller endast Windows XP:

De flesta användare vill ta bort vissa filer eller dölja dessa innan de lånar ut spelaren till vänner. För att skydda ditt privatliv finns nu en funktion som skyddar dig från privat intrång. Du kan enkelt använda dig av mjukvaran på den medföljande CD-skivan för att dela den flyttbara disken i två delar. Lägg sedan till ett lösenord för en av ”diskarna” och lagra där dina hemliga filer. Du kan endast komma åt dessa filer med hjälp av ditt lösenord.

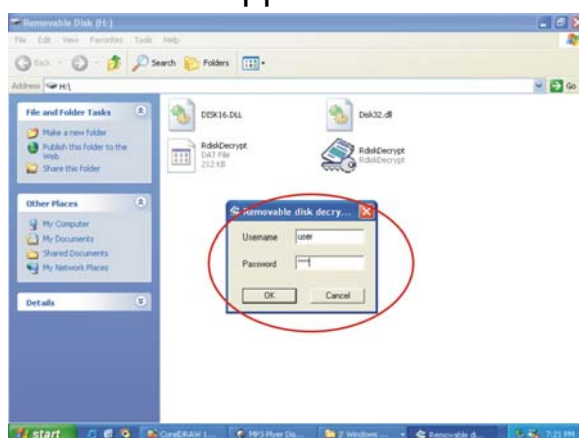
- (a) Koppla ihop Zap JR020 med din dator.
- (b) Kör ”MP3 Plyer Disk Tool” från den medföljande CD-skivan. (Installeras automatiskt vid installation av programvaran).
- (c) Välj ”Divide and add password”; ställ in önskad diskstorlek. Klicka på ”Set user and password”. Fyll i fälten ”new user”/ny användare och ”new password”/nytt lösenord. Skriv sedan in lösenordet på nytt i fältet ”repeat password”. Klicka sedan på start för att påbörja diskdelning.
- (d) Ett nytt fönster kommer att visas som förklarar att diskdelningen är klar, klicka på OK.



- (e) Du kommer nu att se två st flyttbara diskar efter att du har startat om din dator och spelare. Klicka på den skyddade enheten. Du kommer att se två osynliga filer varav en .exe-fil.



- (f) Kör "RdiskDecrypt.exe" på den flyttbara disken. Ett fönster kommer att dyka upp som frågar om lösenord och användarnamn. Fyll in ditt användarnamn och lösenord. Om dessa är korrekta kommer den skyddade disken att öppnas.



- (g) Du kommer att behöva fylla i användarnamn och lösenord varje gång du öppnar den flyttbara disken.

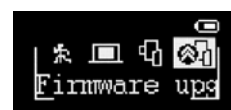
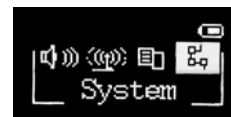
⚠ **Observera:** Då du delar en disk till två enheter kommer samtliga filer att försvinna. Se till att du har säkerhetskopierat de filer som du vill spara.

⚠ **Observera:** Glöm inte bort ditt lösen eller användarnamn. Du måste formatera eller använda Disc Combine för att kunna få access till hela din enhet. Alla filer på enheten kommer att försvinna.

IX. Uppgradering av Firmware

Om det finns en ny firmware att installera, följ dessa steg för en säker uppgradering.

- (a) Gå in i huvudmenyn
- (b) Tryck på “▶▶” för att välja “System”
- (c) Tryck på “MODE”
- (d) Tryck på “▶▶” tills du kommer till “Firmware upgade”
- (e) Tryck på “MODE”
- (f) Koppla ihop enheten till din PC
- (g) Kör “MP3 Player Update” klicka sedan på “New firmware version”
- (h) Välj den nya programvaruversionen (som har t.ex. laddats ner från en hemsida)
- (i) Klicka på “Start” för att påbörja firmware uppgradering
- (j) Spelaren kommer att visa följande bild när uppgraderingen är klar



⚠ Uppgradering av firmware kommer till efterhand då nya funktioner eller småfel upptäcks; firmware uppgradering ger oftast bättre resultat men är inte nödvändig och kommer inte påverka spelarens kärnfunktioner.

⚠ Felaktig uppgradering kan leda till att spelaren blir oanvändbar! Läs noga igenom instruktionerna innan du börjar uppgraderingen.

⚠ Denna firmware passar endast denna modell, dvs den passar ej någon annan spelare och vise versa.

X. Problemlösning

Visar inget på displayen i påslaget läge	<ul style="list-style-type: none"> ● Är batteriet laddat? ● Se till att enheten är påslagen.
Går ej att höra något från hörlurarna	<ul style="list-style-type: none"> ● Se till att volymen inte är på 0 nivån, se till att hörlurarna sitter ordentligt i. ● Se till att hörlurarna är rena. ● En skadad MP3-sång leder till olika nivåer av ljud, eller att filen inte kan spelas alls. Se till att filen inte är skadad.
Displayen visar felaktiga tecken	<ul style="list-style-type: none"> ● Se till att du har ställt in rätt språk.
Får ej kontakt med datorn	<ul style="list-style-type: none"> ● Se till att USB-kabeln inte är skadad, samt att kabeln är korrekt insatt. ● Är drivrutinen installerad (Win98)? ● Se till att det finns tillräckligt med utrymme kvar på enheten.

XI. Tekniska Specifikationer

Mått		
LCD		
USB version	USB1.1 (Läser:1000KB/Sek, Skriver: 800KB/Sek)	
Minne	Flash memory:128/256/512/1G MB	
Inspelning	Sampling rate	8KHz
	Inspelningsformat	WAV (32K bps), ACT (8K bps)
	Total inspelningstid	35hrs.(ACT, 128MB)
MP3, WMA, WMV, ASF	Uteffekt	10mW (32Ohm)
	MP3 frekvens	8Kbps ~ 320Kbps
	WMA, WMV, ASF frekvens	5Kbps~384Kbps
	Input	20Hz~20KHz
	Röstnivå	85dB
Filformat	MP1, MP2, MP3, WMA, ACT, WAV	
Språk	Enkel Kinesiska, Engelska, Traditionell Kinesiska, Japanska, Koreanska, Franska, Tyska, Italienska, Holländska, Portugisiska, Spanska	
Operativsystem	Windows98/SE/ME/2K/XP、 Mac OS 10, Linux Redhat 8.0	