

# Mpeye TS400

Cicada!

Från



*meningen med livet*

**Manual**

Svenska

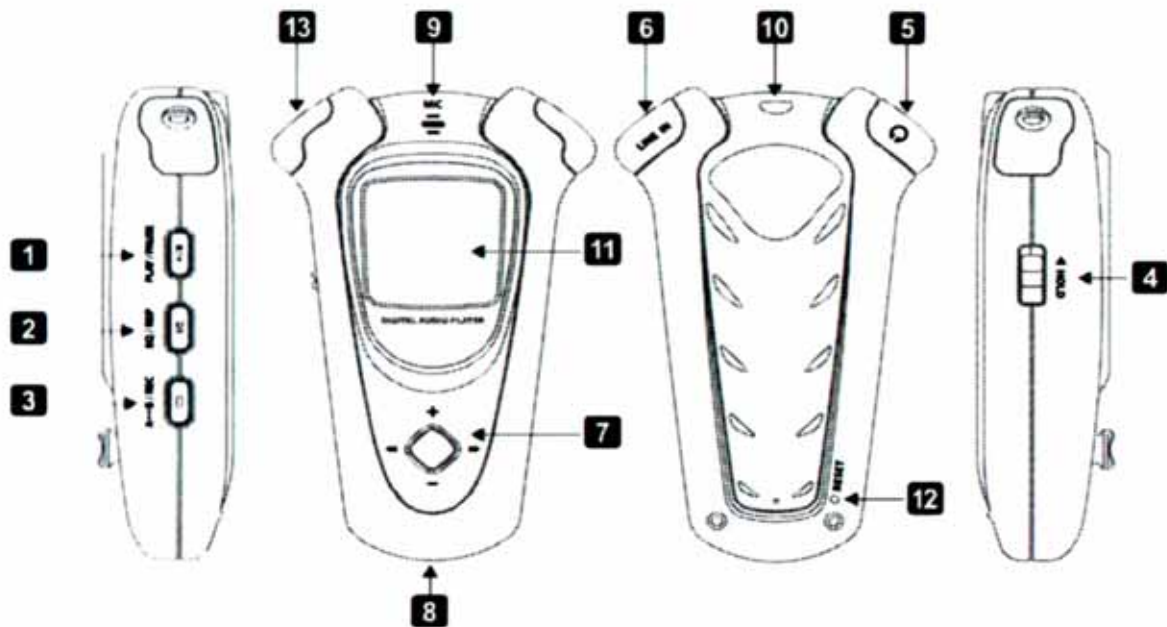
# Mpeye TS400

Cicada!



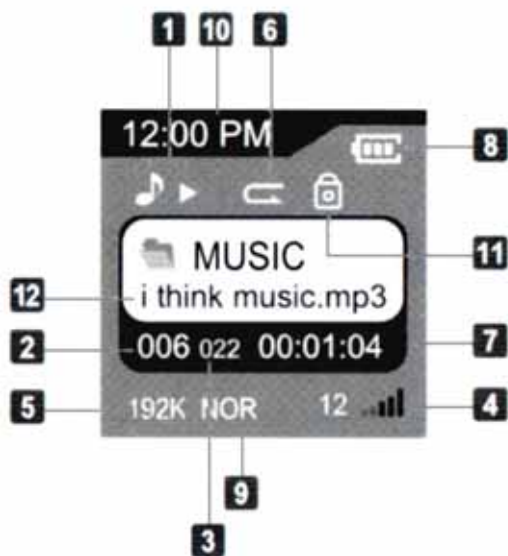
**Manual**  
Svenska

## MPeye TS-400 Komponentförklaring



1. Spela upp / Pausa / (Av och på knapp)
2. EQ/ Repetera
3. A-B / Inspelning (Inspelning och specificerad upprepning)
4. Hold (Knapplös)
5. Hörlursutgång
6. Line-in utgång
7. Joystick, (Volymkontroll/Meny,/Aktivera/Föregående sång/Nästa sång sökning/ Sångsökning)
8. USB-koppling
9. Mikrofon
10. Halssnoddsfäste
11. Färgskärm
12. RESET (nollställning till fabriksinställningar)
13. LED indikatorer

## Displayförklaring



1. Spela upp
2. Nuvarande filnummer
3. Totalt antal filer
4. Volym
5. Kvalitet (Bitrate)
6. Upprepning
7. Speltid
8. Batteri
9. EQ läge
10. Klocka
11. Hold (Knapplås)
12. Sångtitel



MENU MODE



TUNER MODE

## Tillbehör

TS-400 MP3Spelare / Manual (Engelska) / Hörlurar / USB-sladd / Installations-CD (USB 2.0 drivrutin och manual för Windows 98SE) / Skyddspåse / Line in kabel / Halssnodd / USB adapter

# KOMMA IGÅNG

## Sätta på / Stänga av / Pausefunktionen

**Sätt på/Stäng av:** Tryck in uppspelningsknappen (▶/■) som sitter på kortsidan av spelaren, håll in knappen i 2-3 sekunder för att sätta igång och spela upp filer. , Håll återigen in knappen i 2-3 sekunder för att stänga av spelaren.

**Pausefunktionen:** Tryck snabbt in uppspelningsknappen (▶/■) en gång för att pausa filen, tryck snabbt in igen för att återuppta uppspelningen.

## Filvalsfunktion (◀◀ / ▶▶)

**Filval:** Tryck snabbt in joysticken till höger eller vänster för att välja föregående eller nästa fil.

**Snabbspolning:** (Framåt / Bakåt) Håll in joysticken åt höger i uppspelningsläge så snabbspolar spelaren framåt. Håll in åt vänster för bakåtspolning. När du använder snabbspolning, kommer spolningen först att ske i dubbel hastighet, efter 3sekunders spolning ökar spolningshastigheten till det tredubbla.

## Volymkontroll (+ / -)

Tryck snabbt in Joysticken uppåt för att höja volymen ett steg, respektive neråt för volymsänkning. Om du håller in joysticken länge i upp/ned-läget höjs/sänks volymen automatiskt tills du släpper joysticken. Volymen kan ställas in från 0 till 30.

## Röstinspelning samt LINE-in inspelning

**Påbörja inspelning:** Håll inne Inspelnings-knappen (A-B REC) i en till två sekunder för att starta en inspelning i valt läge. Pausa inspelning genom att snabbt trycka in Inspelningsknappen. Stoppa inspelning genom att trycka och hålla in Inspelnings-knappen (A-B REC).

## OBS!

1. Röstinspelning är bara möjlig om det finns ledigt utrymme i minnet.
2. Röstinspelning kan aktiveras i MP3 eller Rösläge/Voice samt när Line-in uttaget är inkopplad. Då prioriteras Line-in utgången framför den inbyggda mikrofonen.
3. Välj ”Voice/Röst” i huvudmenyn för att spela upp den inspelade filen. Välj sedan önskad fil, tryck sedan in uppspelningsknappen (▶/■) på vald fil för uppspelning.

## Specifierad omspelning/upprepning

Detta är en funktion som kan användas när man önskar att en viss del av filen upprepas.

**Specifierad upprepning Startpunkt:** Tryck snabbt in A-B/REC knappen från den punkt du vill att uppspelningen ska hoppa tillbaka till (A-).

**Specifierad upprepning Slutpunkt:** Tryck återigen snabbt in A-B/REC knappen från den punkt du vill att upprepningen ska sluta (-B). Nu kommer uppspelning att repetera punkt A till punkt B tills dess du avslutar den specificerade repetitionen.

**Avsluta Specifierad upprepning:** Tryck snabbt in A-B/REC en tredje gång för att återgå till normal uppspelning (A-B).

HOLD / Knapplås

När knapplåset är aktiverat kommer en lås-symbol att visa sig på skärmen.

Samtliga knappar är låsta.

**Aktivera Knapplås:** Flytta "HOLD ►" knappen i pilens riktning för aktivering av knapplås.

**Avaktivera Knapplås:** Flytta "HOLD ►" knappen i pilens motsatta riktning för avaktivering av knapplås.

## MENYINSTÄLLNINGAR

**Grundläggande kunskaper:** Håll inne joysticken för att komma till huvudmenyn, välj från MODE/Lägen, DISPLAY/Visning, DELETE/Ta bort, EQUALIZER, SETTING/Inställningar, och SYSTEM genom att röra joysticken till höger eller vänster, tryck sedan in joysticken för val.

**Hoppa mellan kataloger:** Tryck snabbt in joysticken för att komma till katalog/fil-läge. Tryck snabbt in joysticken för att gå in i en katalog.

**Menyval:** Tryck och håll inne joysticken för att komma till menyvalsläge, välj meny genom att flytta joysticken till höger eller vänster.

## MODE/LÄGES-MENYN

### MUSIC/MUSIK:

När denna meny är vald kommer de lagrade MP3/OGG/WMA filerna att spelas upp.

**Uppreppningsfunktionen:** Håll inne EQ/REP knappen under uppspelning, följande val kan du då göra:

**NORMAL:** Spela upp samtliga filer en gång.

**INTRO:** Spela endast upp de 10första sekunderna av varje fil.

**RPT ONE:** Upprepa endast den fil som spelas.

**RPT ALL:** Upprepa samtliga filer som spelas.

**SHUFFLE:** Slumpvis uppspelning av filer.

**FOLDER NOR:** Lyssna på samtliga filer i aktuell katalog en gång.

**FOLDER RPT:** Upprepa alla filer i aktuell katalog.

**NAVIGATIONs funktion:** Navigationsfunktionen möjliggör att du kan söka efter önskad fil genom en filsökning. Tryck snabbt in joysticken när du spelar upp musik för att visa alla filer i ordning. Rör joysticken upp eller ner i listan för att hitta den önskade filen. Tryck sedan snabbt in joysticken för att spela upp aktuell fil.

### **VOICE/RÖSTLÄGE:**

Du kan här spela upp dina röstinspelade MP3 filer.

**Röstinspelning:** Håll inne Inspelnings-knappen (A-B REC) i en till två sekunder för att starta en inspelning i VOICE MODE/Röstläge. Pausa inspelning genom att snabbt trycka in Inspelningsknappen. Stoppa inspelning genom att trycka och hålla in Inspelningsknappen (A-B REC).

Om TS-400 är i **TUNER MODE/FM-läge** kommer vald radiostation att spelas in. En röstinspelning lagras i VOICE katalogen som V001.mp3. Komm ihåg att hålla avstånd till mikrofonen när du spelar in, då kvaliteten försämras väsentligt.

### **LINE ENC:**

När detta läge är valt kan den inspelade MP3'n bli uppspelad genom en extern källa.

**Inspelning från LINE IN källa:** Koppla in den externa inspelningskällan till Line-in utgången och påbörja uppspelning av källan. Håll genast in A-B/REC knappen för att påbörja inspelning. Pausa inspelning genom att snabbt trycka in Inspelningsknappen. Stoppa inspelning genom att hålla in Inspelningsknappen (A-B/REC). Line-in inspelningen sparas i LINE katalogen med namnet L001.mp3.

**OBS!** Ställ in volymen för den externa källan så att den inte är ställd för högt eller lågt. Om källans volym är för hög så kommer ljudet att uppfattas som rispig.

### **RADIO ENC:**

Filen som lagrades när du spelade in från radio kan här bli uppspelad. Tryck på uppspelningsknappen efter det du har valt önskad fil.

### **FM RADIO:**

Hur du ställer in och lyssnar på FM-mottagaren

- **För att byta kanal:** Tryck joysticken åt vänster eller höger för att gå till önskad frekvens. Håll inne EQ/REP-knappen för att byta läge till förvalsläge. I detta fall byter du mellan förinställda kanaler genom att trycka joysticken åt höger/vänster.
- **Spara kanaler genom manuell sökning:** Rör joysticken till höger eller vänster för att nå önskad frekvens, tryck sedan snabbt in EQ/REP-knappen. Ett nummer som visar vilket nummer ditt förval ska ha blinkar nu på displayen. Rör joysticken åt höger/vänster för att välja förval, tryck snabbt in EQ/REP-knappen för att lagra stationen på önskat förvalsnummer.
- **Automatisk lagring av förval:** Tryck snabbt in A-B/REC-knappen när du är i radioläge. Frekvenserna kommer nu att automatiskt att lagras.
- **Spela in Radiostationer:** Håll inne A-B/REC-knappen för att spela in FM-sändningen, håll återigen A-B/REC-knappen för att avsluta inspelning. Inspelningsfilen sparas i RADIO katalogen som F001.MP3

**OBS!** När en extern källa är ansluten till Line-in utgången kommer inte FM-radion att spelas in, utan istället den externa källan.

### **BOOKMARK/BOKMÄRKE:**

En funktion som när aktiverad endast spelar upp filer som har fått bokmärken.

Hur du ställer in Bookmark/Bokmärken: Tryck snabbt in joysticken när du är i Mp3/musik-läget för att komma in i navigationsläget. När fil-listan kommer upp snabbtryck A-B/REC-knappen för att lägga ett bokmärke på den aktuella filen (Ett hjärta kommer markera om filen har lagts som bokmärke eller ej), tryck återigen på A-B/REC-knappen för att avmarkera filen.

## **DISPLAY-MENYN**

**SCROLL:** Rotationshastigheten i displayen kan justeras mellan Level 1 – 10.

**CONTRAST/KONTRAST:** LCD-skärmens ljusstyrka kan justeras mellan Level 1 – 10.

**BACKLIGHT:** Tiden på Bakgrundsbelysningen kan ställas in. (Ju kortare tid på, ju längre kan du ha spelaren på utan att batteriet tar slut). De olika stegen är 5, 10 och 15 sekunder.

**TEMPO:** Filerna kan spelas upp i 5 olika hastigheter.

**ID3TAG:** Denna funktion visar textinformationen av MP3-filen på skärmen. Denna funktion kan stängas av, då kommer det kompletta filnamnet istället att visas.

**LED:** Intervallet av de två blinkande lysdioderna på toppen av spelaren kan ställas in under uppspelning. Ljusdioderna (LED) kan ställas in till OFF/AV, 1, 2, 3 eller 4 sekunder. LED-dioderna lyser med ett konstant sken under uppladdning. När laddningen är klar lyser inte dioderna.

**SCR SAVER:** Skärmläckaren visas när bakgrundsbelysningen släcks. Funktionen är i samspel med bakgrundsbelysningen.

**EXIT:** Lämna nuvarande meny

## **TA BORT-MENYN**

**BROWSE/BLÄDDRA:** Välj en fil i listan som du vill ta bort genom att bläddra upp/ner med hjälp av joysticken, tryck sedan in joysticken på aktuell fil. Ett fönster kommer att dyka upp som kommer att fråga dej om du vill ta bort aktuell fil. Välj ”Yes/Ja” för att ta bort filen eller ”No/Nej” för att spara den.

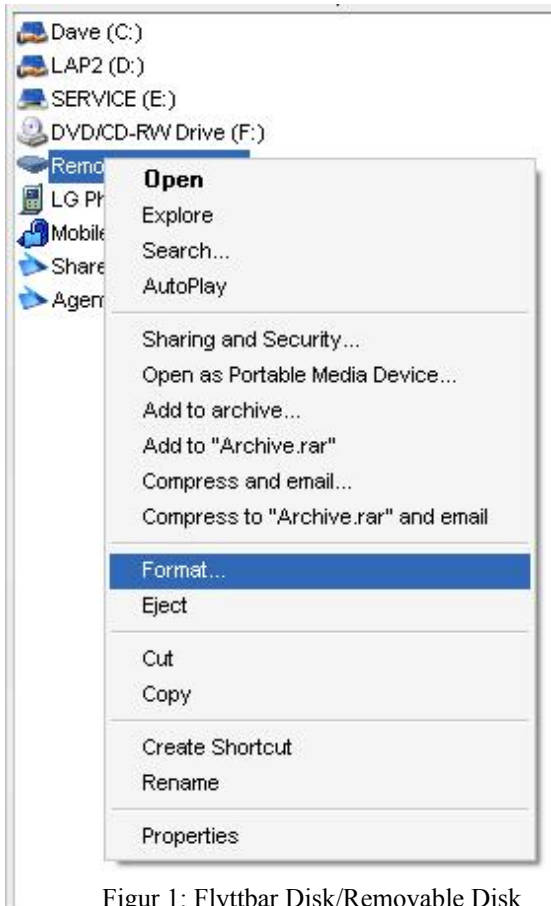
**BOOKMARK:** Välj en MP3 fil av de filer som finns som bokmärken, snabbtryck joysticken för att ta bort vald fil. Ett fönster kommer att dyka upp som kommer att fråga dej om du vill ta bort aktuell fil. Välj ”Yes/Ja” för att ta bort filen eller ”No/Nej” för att spara den.

**FORMAT/FORMATTERA:** Tryck in joysticken på FORMAT-menyn. Ett fönster kommer att dyka upp som kommer att fråga dej om du vill formatera eller inte. Välj

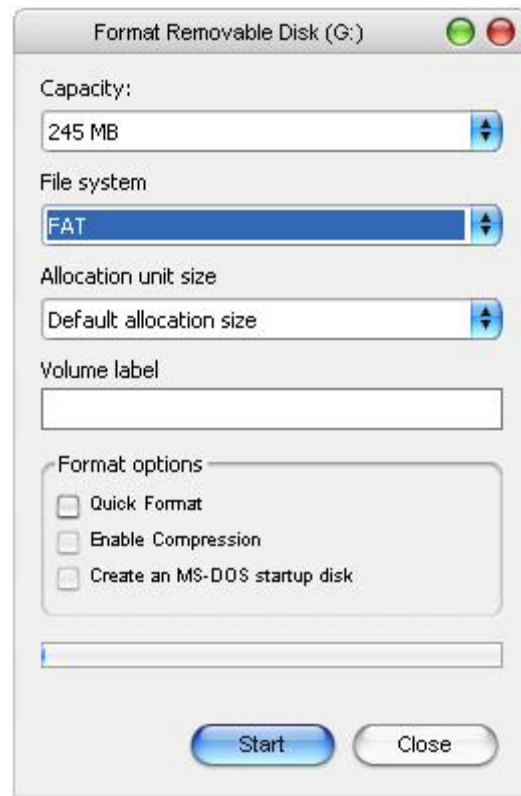
”Yes/Ja” för att ta bort samtliga filer på MP3-spelaren eller välj ”No/Nej” för att spara dem.

**OBS! Om du väljer att FORMATTERA spelaren kommer samtliga filer att försvinna, se till att du har kopior av de filer som du vill ha kvar.**

**Formattera med hjälp av din PC:** När spelaren är inkopplad till datorn så kommer ”removable disk/ flyttbar disk” att dyka upp efter några få sekunder. Klicka No/Nej till de val du kan göra det fönster som automatiskt dyker upp.



Figur 1: Flyttbar Disk/Removable Disk



Figur 2: Formattering inställningar

I WINDOWS XP välj ”Flyttbar Disk/Removable Disk” som visas i figur 1, högerklicka för att få fram formatteringsmenyn. När ”Format/Formattera” är vald, ett fönster med inställningar kommer att dyka upp (se figur 2). OBS! Välj så att Filsystemet är ”FAT” och inte ”FAT32” vilket kan medföra att MP3-spelaren skadas.

I WINDOWS 98/SE byt filsystemet till ”ALL/ALLA” tryck sedan start för att formattera.

**EXIT:** Lämna den nuvarande menyn.

## EQUALIZER MENYN

För att komma in i Equalizer läge tryck snabbt in EQ/REP-knappen eller välj Equalizer från huvudmenyn med hjälp av joysticken.

**NORMAL, CLASSIC, POP och JAZZ finns som tillval.**

**USER/ANVÄNDAR EQ:** När "USER/ANVÄNDAR EQ" är vald kan du själv styra vilken ljudbild du vill ha. Det finns fem olika lägen att ställa in på (50Hz, 200Hz, 1KHz, 3KHz). Flytta joysticken upp/ner/höger/vänster för att ställa in önskad ljudbild, tryck sedan in joysticken för att spara inställningarna.

**SRS:** Om du önskar en 3D surround-effekt.

**TRUBASS:** Om du önskar extra starkt basljud.

**WOW:** När bas och 3D surround-effekt är önskad.

- WOWeffekter består av en mix av SRS, TRUBASS och FOCUS. Tillräcklig effekt kan ställas in med hjälp av FOCUS (från 1 till 10).
- SRS (Sound Retrieval System): Det bästa 3D ljudet enligt många vilket är utvecklat av SRS R&D och är en teknologi som möjliggör stort djup i ljudbilden med endast två högtalare.

Genom att tillämpa SRS WOW till denna produkt, kan bra 3D-ljud och bas effekt möjliggöras. WOW teknologin är licensvara från SRS Labs, Inc

## SETTINGS/INSTÄLLNINGSMENYN

**POWER/AVSTÄNGNING:** Om spelaren är pausad ett tag (inställbart) kommer spelaren att automatiskt stängas av.

**SLEEP/AUTOMATISK AVSTÄNGNING:** När den inställda tiden har passerats kommer spelaren att automatiskt stängas av. Du kan välja mellan 30 minuter, 60 minuter, 90 minuter och 120 minuter.

**WATCH/KLOCKA:** År, månad, dag, datum, timma, minut och sekunder kan ställas in.

**TIME:** Ställ in nuvarande tid genom att använda joysticken. Tryck in joysticken för att verkställa ditt val.

**ALARM:** Ställ in önskad tid för alarm genom att använda joysticken. Tryck in joysticken för att verkställa ditt val.

**RSV REC:** FM-Radio spelas automatiskt in enligt inställningar. Ställ in inspelningstiden genom att använda joysticken. Tryck in joysticken för att verkställa ditt val.

**STOP WATCH/STOPPUR:** Flytta joysticken till höger för att starta uppräknings, flytta åt höger igen för att stoppa (flytta åt vänster för att nollställa).

### RECORD/INSPELNING

**VOICE BPS/RÖSTINSPELNING:** Detta ställer in inspelningskvaliteten vid inspelning med den inbyggda mikrofonen. Du kan välja mellan 16Kbps och 32Kbps.

**ENC BPS:** Detta ställer in inspelningskvaliteten vid inspelning med Line-in Utgången. Du kan välja mellan 48, 64, 96, 128, 160, och 192Kbps. Ju högre siffra, ju högre inspelningskvalitet.

**SRS:** Kan ställas in från Level 1 till 10.

**TRUBASS:** Kan ställas in från Level 1 till 10.

**FOCUS:** Kan ställas in från Level 1 till 10. (Se equalizer menyn)

**SPEAKER:** Här kan man ställa in ljudbilden beroende på om man lyssnar med hörlurar eller högtalare.

- **SMALLEP:** Används bäst när du har små hörlurar.
- **EARPHONE:** Används bäst om du har normalstora hörlurar.
- **HEADPHONE:** Används bäst om du har stora hörlurar.
- **SMALL SP:** Används bäst om du har små högtalare.
- **MID SP:** Används bäst om du har normalstora högtalare.
- **BIG:** Används bäst om du har stora högtalare.

**FM BAND/FM-FREKVENSER:** Ställer in FM-frekvenser beroende för land.

WORLD: 87.5 ~ 108MHz    EUROPE: 87.5 ~ 108MHz    JAPAN: 76 ~ 108MHz

## SYSTEM MENYN

**DEFAULT/GRUNDLÄGE:** Återställer alla inställningar till fabriksinställningar.

**F/W INFO:** Visar vilken firmware/maskinvaraversion som är installerad.

**MEN INFO:** Visar hur mycket minne som är upptaget samt ledigt.

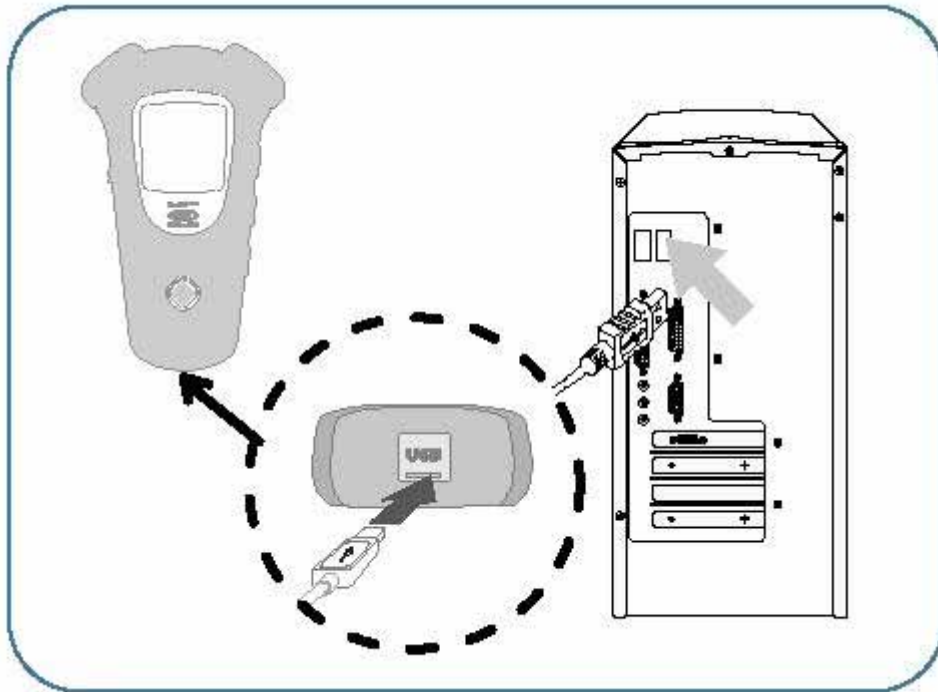
## KOPPLA IHOP MED DIN PC

### Rekommenderade PC-Specifikationer:

- Pentium 133MHz eller högre
- Windows 98SE (Andra upplagan)/ME/2000/XP
- Minst 20Mb ledigt utrymme
- CD-ROM installerad
- USB-port (1.1/2.0)
- VGA-grafik
- 64Mb RAM-minne

## Fil-nedladdning:

När spelaren är avstängd, koppla ihop spelaren med en dator med hjälp av USB-sladden/USB-adaptorn (se figur 1, USB-porten i datorn kan sitta på framsidan av PC:n beroende på modell). När du har kopplat ihop enheterna kommer LCD-displayen att visa "USB-CONNECT" (se figur 2).



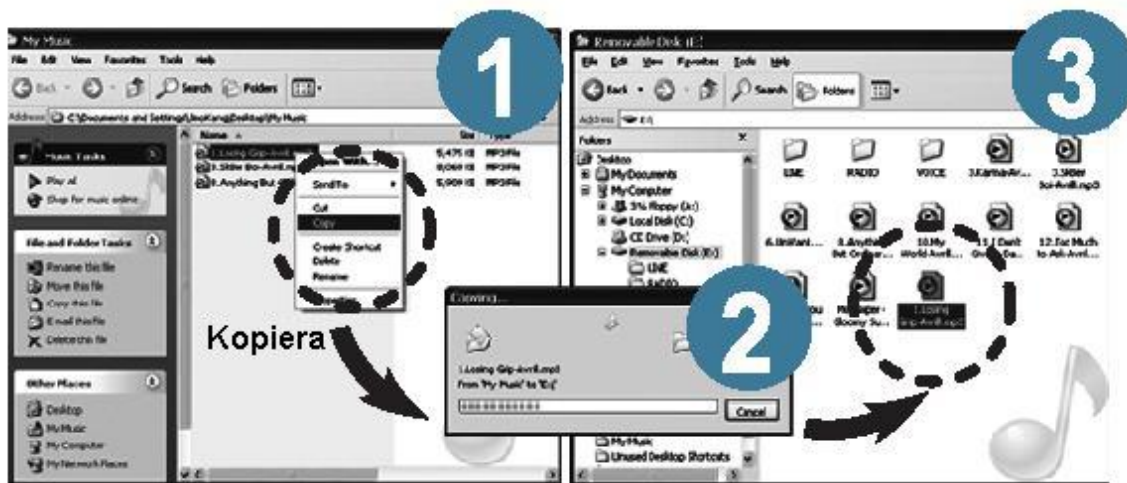
Figur 1. Inkoppling av MP3-spelaren med USB-kabel



Figur 2. LCD-Fönstret hos spelaren.

1. Inom några sekunder kommer ett fönster att dyka upp på datorn, vilket förklarar att installationen av den flyttbara disken är klar.

2. Om fönstret ger dig en lista på möjligheter du kan göra, klicka på ”utför inget” och sedan på OK.
3. Öppna Windows Explorer eller Den här datorn.
  - Gå till den katalog du vill kopiera filerna ifrån.
  - Öppna ”Flyttbar Disk” från den här datorn.
  - Håll in vänster musknapp över den fil eller katalog som du vill kopiera. Dra sedan över katalogen/filen till den flyttbara disken. Ett alternativ är att klicka på höger musknapp, välj kopiera. Öppna flyttbar disk, klicka höger musknapp och välj ”klistra in”.
  - Ett fönster kommer nu dyka upp som visar ”kopiering pågår” (se figur 2. nedan).



När kopieringen är klar, kontrollera att samtliga filer är kopierade (Fig 3.)

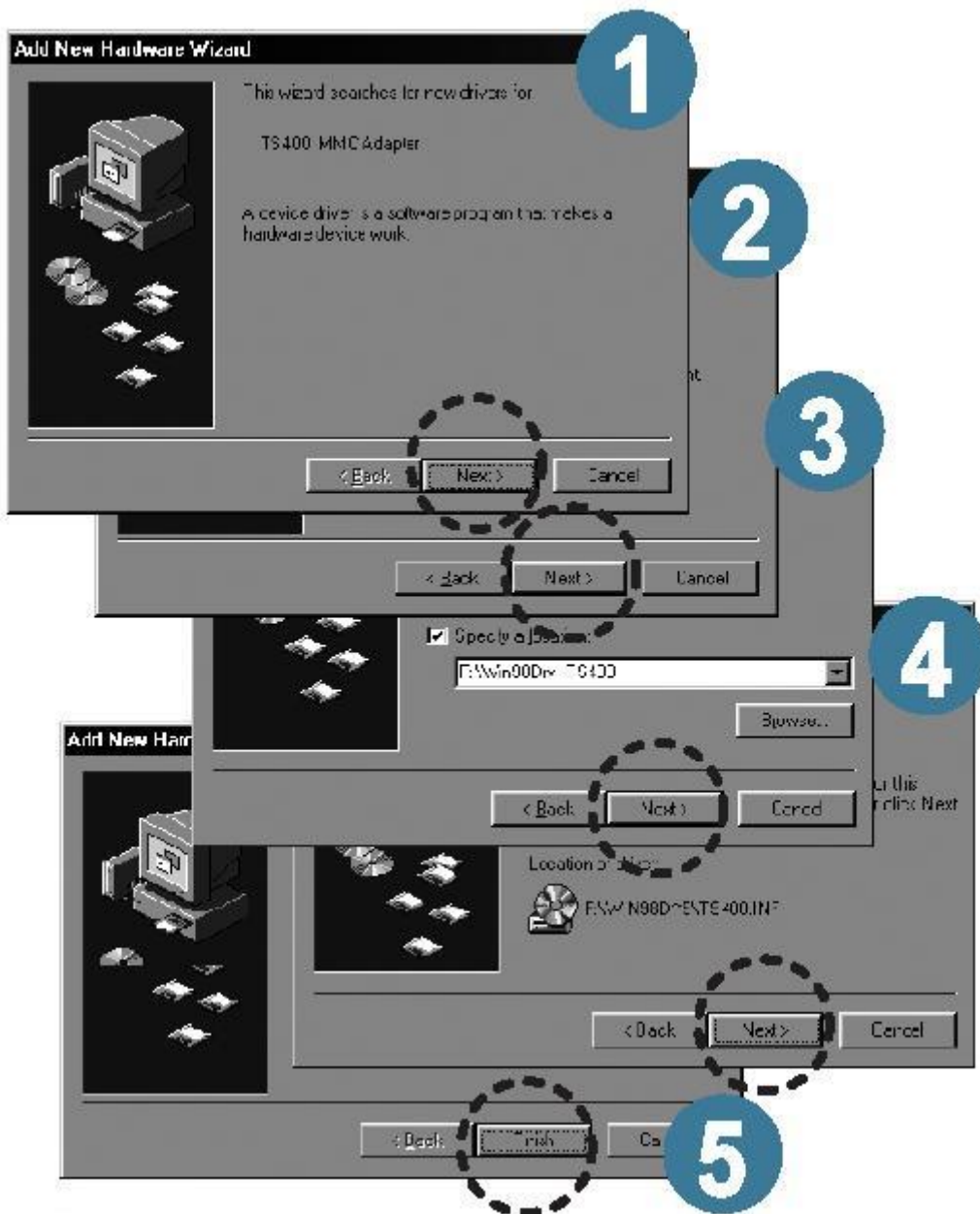
**OBS!** När du kopierar eller tar bort filer från MP3-spelaren, koppla INTE ifrån spelaren från datorn. Detta kan skada din spelare.

## Drivrutinsinstallation för Windows 98SE

I Windows 98 behöver en drivrutin installeras från den medföljande CD-skivan. Annars kommer inte TS-400 att fungera. Om detta är den första gången du använder din MP3-spelare, utför installationsguiden (se figur nedan), koppla sedan ihop din TS-400 med datorn.

1. När datorn är ihopkopplad med din spelare kommer Windows att automatiskt söka efter drivrutiner till den nya hårdvaran. ”Lägg till ny hårdvara” kommer att dyka upp, klicka ”fortsätt”.
2. Välj den mest passande drivrutinen för enheten (figur 2) och klicka på ”nästa”.
3. Sätt in installations-CD'n i datorn.

4. Sök efter drivrutin genom att markera den enhet CD-skivan ligger i (figur 3). Till exempel om CD-skivan sitter i enhet "e:" skriv då in "e:\win98driver" och välj sedan cd-rom.
5. Installation av drivrutiner har börjat.
6. Fullfölj installationen genom att följa instruktionerna på skärmen (Figur 4 och 5).



Figur 1 till 5, Visar hur man steg för steg installerar drivrutinerna till Windows98SE.

**OBS!** Du behöver inte installera drivrutiner till Windows XP/ME/2000.

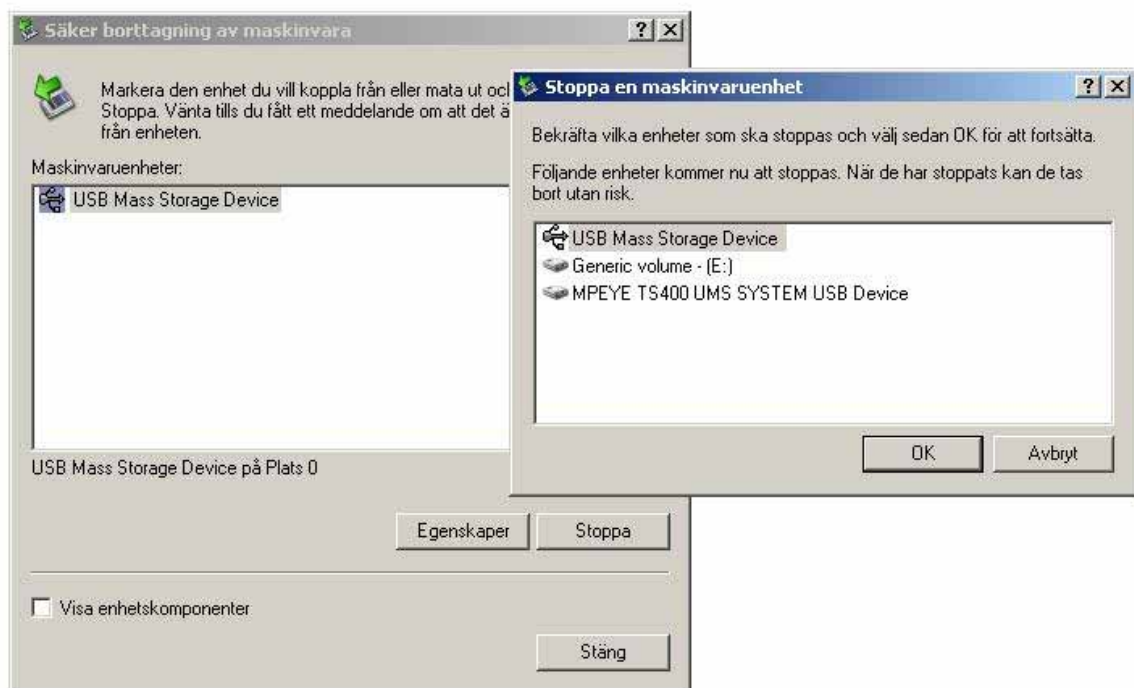
# USB Frånkoppling

När du har avslutat kopieringen av filer, använd endast nedanstående sätt för att säkert koppla ifrån TS-400 med datorn. På så sätt skyddar du MP3-spelaren från möjliga skador.

1. Dubbelklicka på den gröna pilen som finns verktygsfältet bredvid klockan (se figuren nedan) ”Säker borttagning av maskinvara” dyker upp



2. Välj ”USB Mass Storage Device” i figuren nedan, klicka sedan på ”Stoppa”. När ”Stoppa en maskinvaruenhet” dyker upp klicka ”OK”.



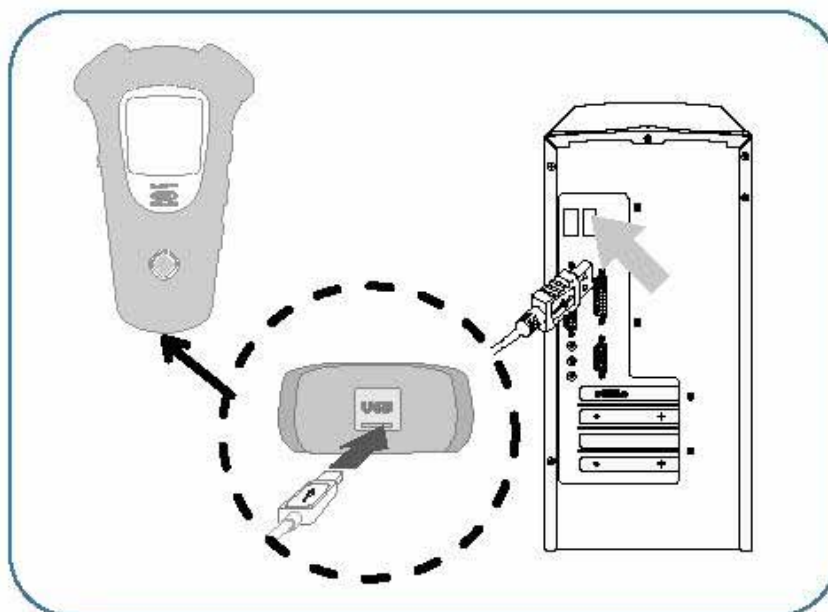
3. När enheten försvinner från fönstret, klicka på ”Stäng”. Se till att den gröna pilen försvinner samt att spelaren är avstängd (visar inte någonting på LCD-displayen). Ett fönster kommer att dyka upp som visar att det är säkert att koppla ur enheten (se figur nedan).



## Laddning av Batterier

Denna spelare är uppladdningsbar. Den är designad för att laddas genom datorns USB-port.

### LADDNING FRÅN PC



Figur 1. Ihopkoppling till PC.



Figur 2. LCD-display lyser under uppladdning.

- Koppla ihop TS-400 med datorns USB-port med hjälp av den medföljande USB-kabeln eller USB-adaptorn.

- När LCD-displayen visas i spelaren (Figur 2 ovan.) samt att LED-dioderna lyser, pågår laddning.
- När laddningen är klar släcks LED-dioderna.

## Firmware Uppgradering

För förbättring av produktens funktionalitet och kvalitet, besök hemsidan: [www.mpeye.co.kr](http://www.mpeye.co.kr) . Där kan du ladda hem den senaste firmwares (mjukvaruuppdatering).

Hur du laddar hem den senaste firmwares:

1. Spara "TS400.tsf" till den flyttbara disken (dvs MP3-spelaren).
2. Genomför en "Säker borttagning av hårdvara" koppla sedan ifrån MP3-spelaren från datorns USB-port. Sätt därefter igång din TS-400
3. Firmwares kommer automatiskt att uppdateras efter ett litet tag.
4. Om du även uppdaterar utseendet (fonter och färger) måste du starta om TS-400 ännu en gång.

## Visning av Logotype

**Logotyper kan editeras genom att använda LOGO EDITOR PROGRAM. Den redigerade logotypen/bilden visas via Skärmläckaren.**

### **Installation:**

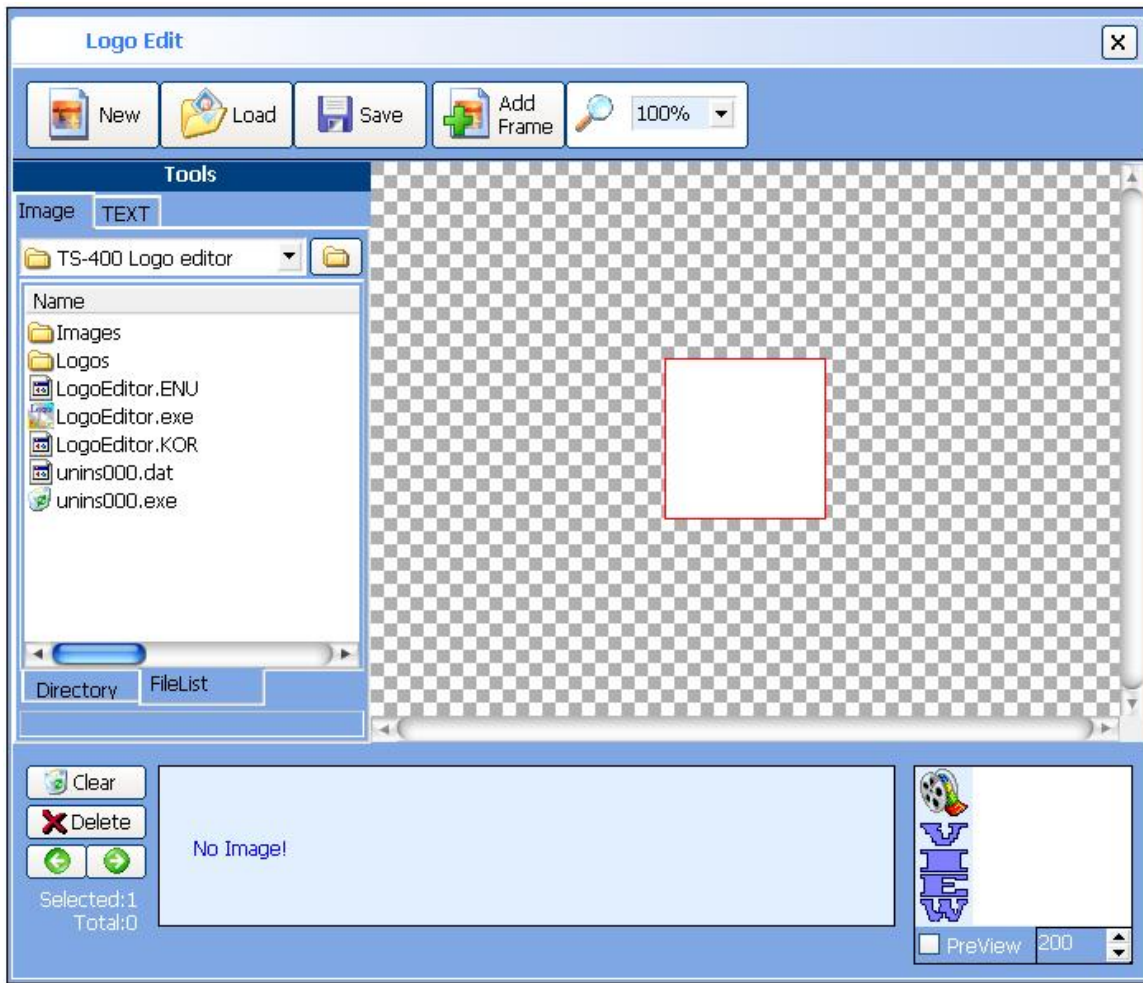
Installera programmet LOGO EDITOR som finns i den medföljande CD-skivan. När installationen är klar kommer ikon att läggas på skrivbordet ("LOGO EDIT").

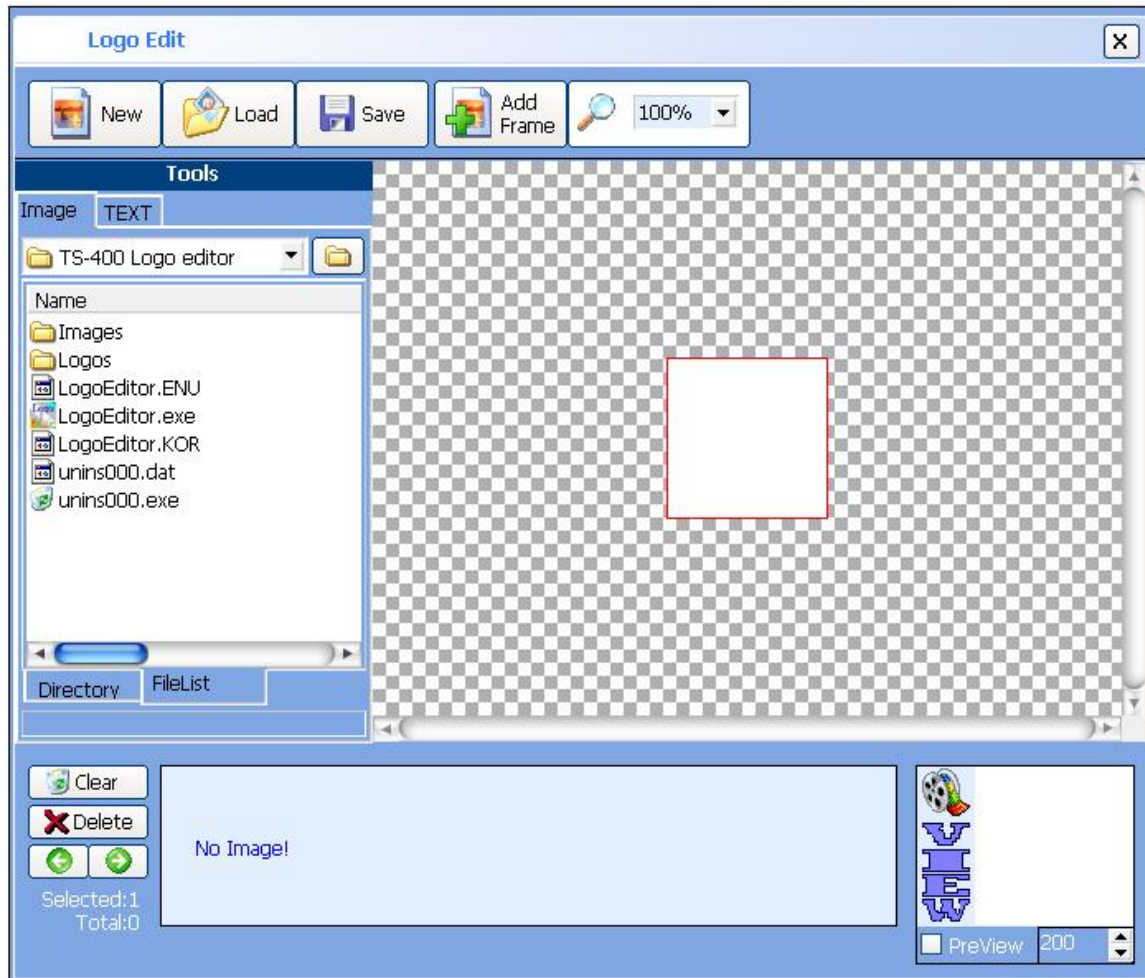


Figur 1: Logo Editor Program

### Hur du använder LOGO EDITOR PROGRAM:

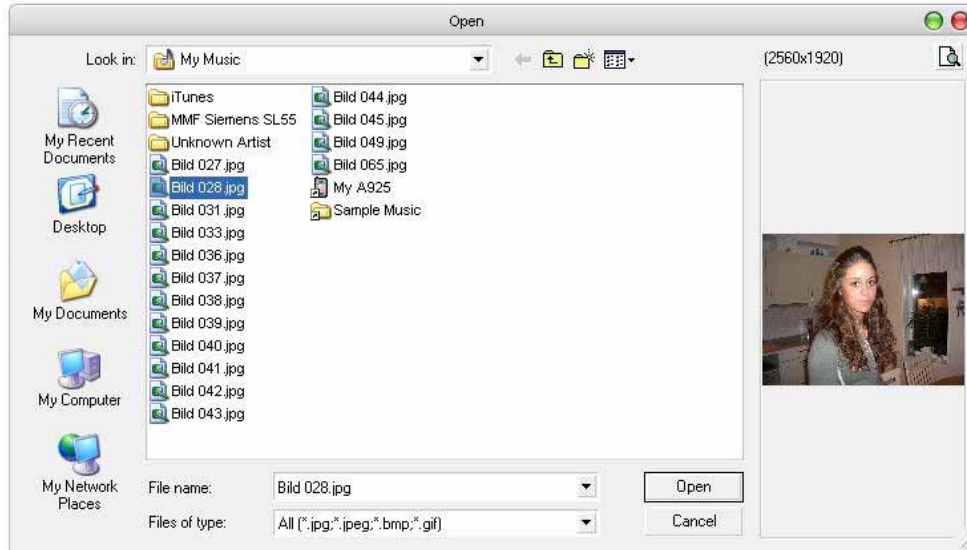
Dubbelklicka LOGO EDIT-ikonen på skrivbordet. MPeye LOGO EDIT kommer nu att öppnas (se figur nedan).





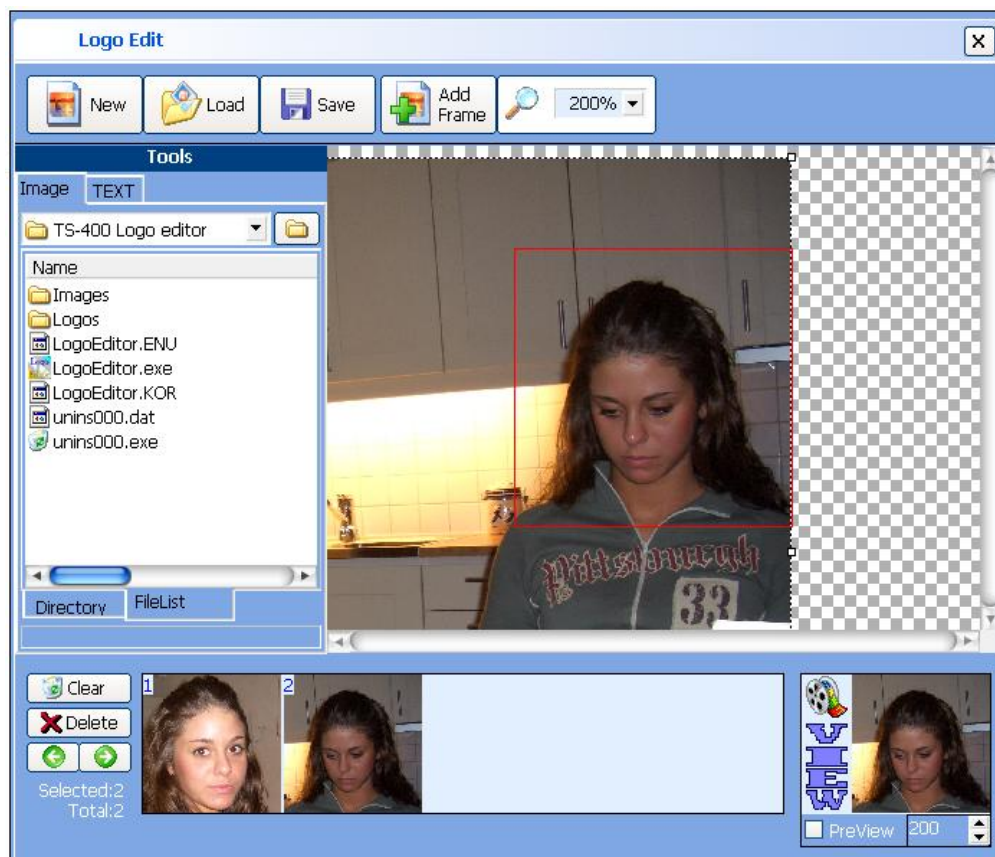
Figur 3. LOGO EDITOR

Välj först IMAGE/BILD eller TEXT i TOOLS/VERKTYGs-fönstret. Om det är en bild, klicka på katalogikonen för att öppna en önskad bild du vill visa i skärmsläckaren på din spelare. Klicka på open för att öppna aktuell fil.



Figur 3. Filhanteraren i LOGO EDITOR

När du har klickat "OPEN" en bild visas (se figur 4). Välj upplösning i toppmenyn och ställ in storleken så att du kan redigera bilden/bilderna. Den bild som får plats inom den röda rektangeln är den bild som kommer att visas i TS-400.



Figur 4. Redigeringsläge i LOGO EDITOR

När du klickar "ADD FRAME" i toppmenyn så läggs till i en ruta i boten av skärmen. Klicka "SAVE" i menyn och spara filen som logo.tsl  
Du måste spara filen som save.tsl, annars kommer inte bilden/texten att visas.

Om du vill lägga till fler bilder till logotypen, välj och redigera bilderna på samma sätt som ovan. Klicka "ADD FRAME" för att lägga till en bild till visningen. I högra hörnet kan du se hur resultatet kommer att se ut genom att klicka på "PREVIEW" eller Speed/Hasighet för att ställa in hur många millisekunders mellanrum det ska vara mellan bilderna.



För att visa sparade filer i TS-400 kopiera logo.tsl till "LOGO"-katalogen i spelaren. Aktivera "SCREEN SAVER" i spelarens DISPLAY meny. När bakgrundsbelysningens timer har gått ut kommer dina bilder att visas i LCD-displayen (Se figur 5).

Figur 5. Bild som skärmläckare

## Säkerhetsinstruktioner

- Applicera aldrig överdriven kraft på TS-400. Tappskador, förslitningsskador täcks inte av garantin.
- Undvik att använda produkten i närheten av fukt, damm och starka magnetfält. (Fuktskador täcks ej av garantin).
- Undvik överdrivet användande i stark hetta, direkt solljus. Spelaren kan i värsta fall explodera då ett uppladdningsbart batteri sitter i spelaren. Undvik att lämna spelaren i en bil under varma sommardagar.
- Undvik ställen där statiskt elektricitet existerar.
- Garantin kommer automatiskt att gå ut om du modifierar/skruvar isär produkten.

## Specifikationer

Model:	TS-400
Storlek:	128 / 256 / 512MB / 1GB inbyggt minne
Batteri:	3.8V : Lithium-Polymer Batterier (550mAh)
Storlek:	75x30x17.5mm / 37g
Effekt:	24mW (Vänster: 12mW, Höger: 12mW) / 16 Ohm
Frekvens:	20Hz – 20KHz
Filstöd:	MP1, MP2, MP3 (MPEG1/2/2.5/Layer3, 16Kbps ~ 320Kbps), WMA och OGG